



*De VBI-hijsklauw voldoet aan de Machine-richtlijn 2006/42/EG en de NEN-EN 13155:2020 "Hijskranen - Veiligheid - Afneembare hijsgereedschappen". Daarnaast is de productcombinatie door Aboma gecertificeerd onder typeonderzoek nummer Aboma/2021/002.*

Om kanaalplaten op een eenvoudige en veilige manier met behulp van hijsankers op de bouwplaats te kunnen verwerken, is in samenwerking met Hilti en Van der Blij de VBI-hijsankeroplossing ontwikkeld.

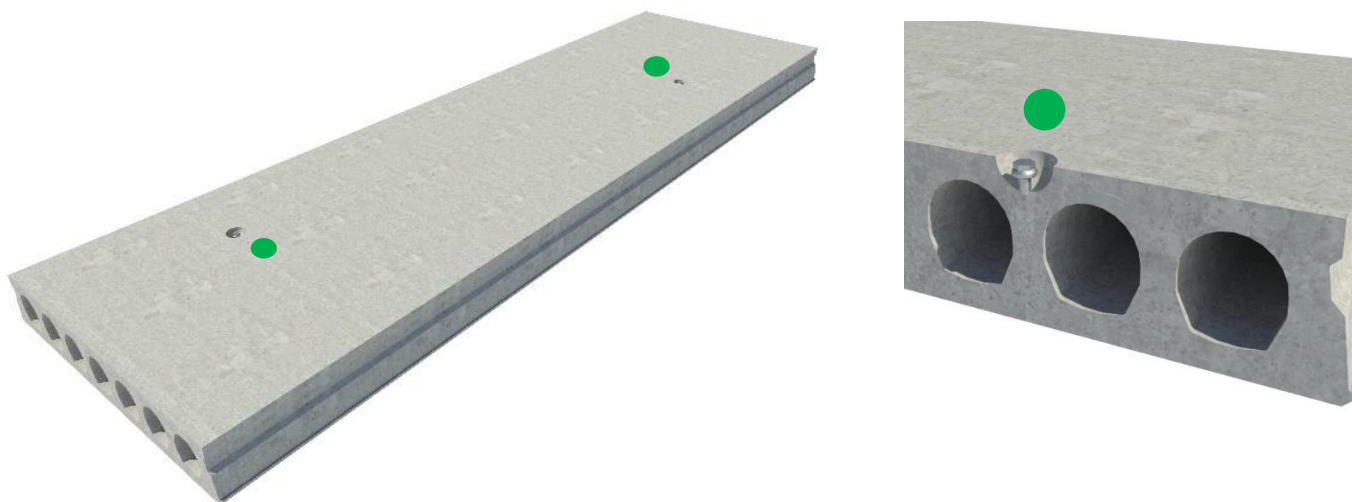
Deze oplossing bestaat uit de volgende onderdelen:

- De VBI Kanaalplaat- en VBI Leidingvloer 200 mm dik
- Het Hilti hijsanker, typenummer Hilti HUS 3
- De VBI-hijsklauw, artikelnummer Van der Blij: 5130HK025VBI

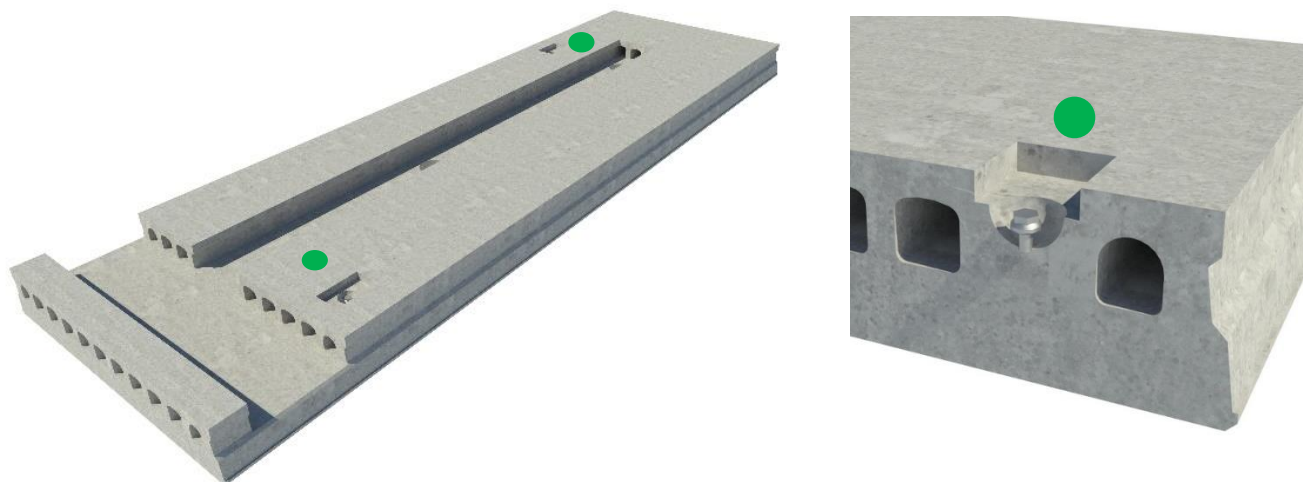
Het vloerelement wordt in de fabriek voorzien van het hijsanker. Elk anker wordt gecontroleerd op juiste inbouw en wordt getest op 1,5x de maximale hijslast. Het akkoord bevonden hijspunt wordt vervolgens voorzien van een groene stip direct naast het hijspunt.

## De Kanaalplaat- en Leidingvloer 200 mm

Kanaalplaatvloer 200 mm met hijsankers



Leidingvloer 200 mm met hijsankers



## De VBI-hijsklauw

De hijsklauw is onderdeel van de VBI-hijsankeroplossing waarbij wordt gehesen met een HILTI HUS 3 hijsanker. Deze oplossing geldt voor de VBI Kanaalplaat- en Leidingvloer 200 mm.

Bij de toepassing van de hijsklauw moet deze gebruiksaanwijzing en hijsinstructies van de betonelementen in acht worden genomen.

Het aanpakken en ontkoppelen van de hijsklauw kan eenvoudig met de hand worden gedaan. De hijsklauw kan worden gebruikt tot een maximale hijshoek  $\beta \leq 30^\circ$  /tophoek  $\alpha \geq 60^\circ$  (zie afbeelding 1).

De VBI-hijsklauw mag uitsluitend worden gebruikt bij een correct ingebouwd HILTI HUS 3 hijsanker. Gebruik van de VBI-hijsklauw voor het hijsen van andere typen hijsankers is niet toegestaan.

De VBI-hijsklauw mag niet worden gebruikt als ladingzekering en ankerpunt voor valbeveiliging.

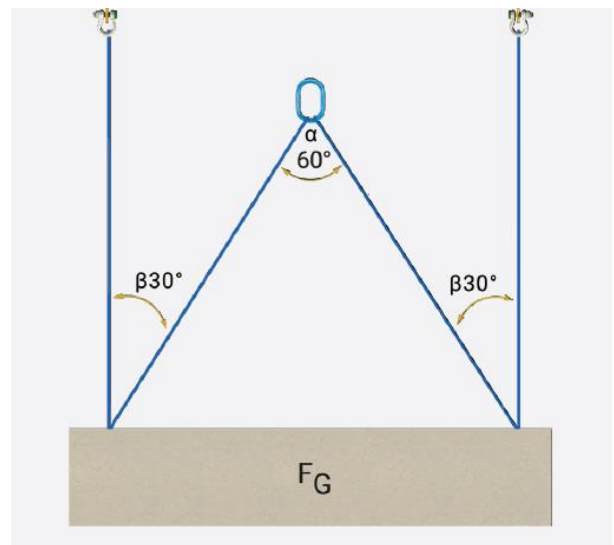
### Materiaal

De VBI-hijsklauw bestaat uit een kogelgietstuk met een opening voor het HILTI HUS 3 hijsanker en een gesmeden hijssoog. De hijsklauw is elektrolytisch verzinkt.

### Markering

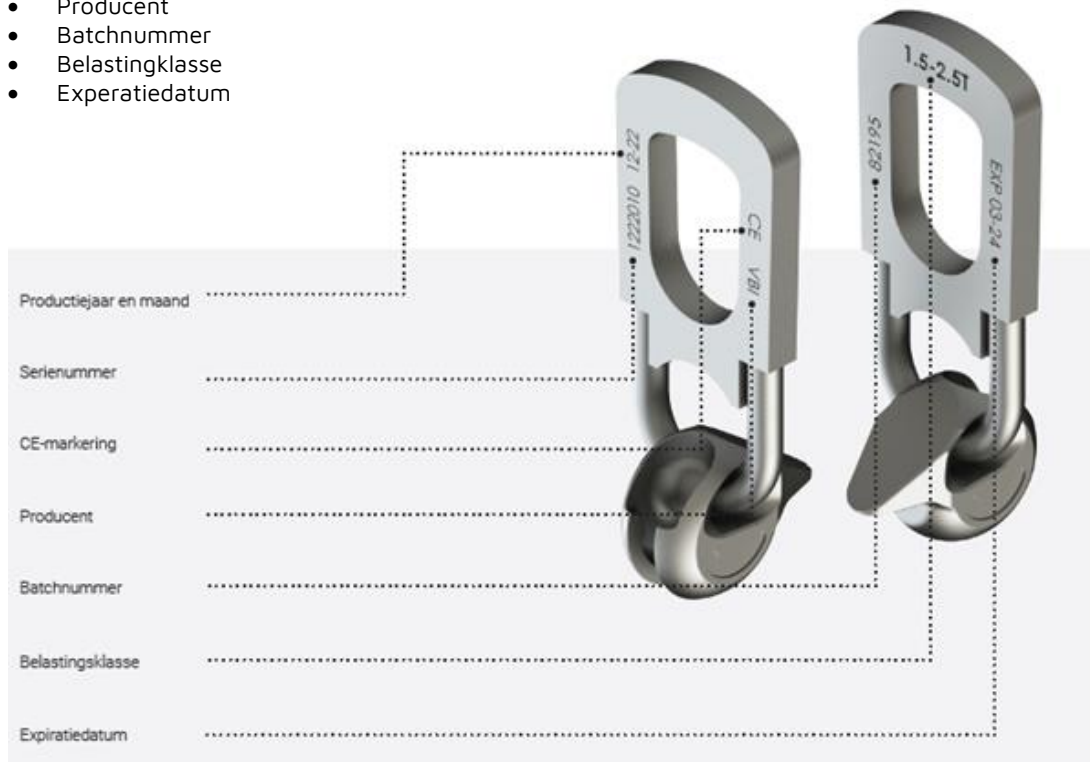
De VBI-hijsklauw is voorzien de volgende markeringen:

- Productiejaar en maand
- Serienummer
- CE-markering
- Producent
- Batchnummer
- Belastingklasse
- Expiratiedatum

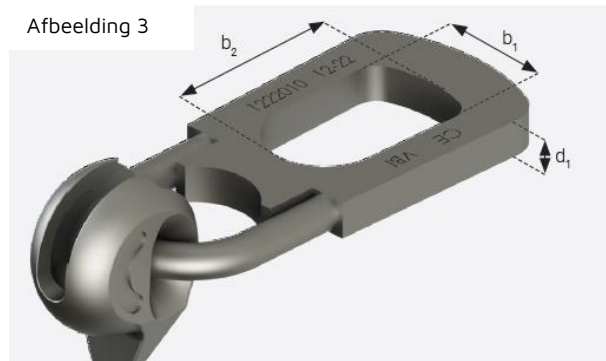


Afbeelding 1

Het Aboma certificaat van de VBI-hijsankeroplossing kunt u vinden op onze downloadpagina onder het kopje ‘Certificaten’ van [www.vbi.nl](http://www.vbi.nl).



Afbeelding 2



Tabel 1: Toelaatbare belastingen en afmetingen

Artikelnummer	Type	Max. F	Afmetingen			Gewicht
		$\beta$ 0°-30°	b <sub>1</sub>	b <sub>2</sub>	d <sub>1</sub>	
		[kN]	[mm]	[mm]	[mm]	
5130HK025VBI		25	51,5	81,5	16	1,6

## Gebbruikerscontrole

(veiligheid en afkeurcriteria)

### Veiligheidsinstructies

De VBI-hijsklauw is een arbeidsmiddel dat valt onder het Arbeidsomstandighedenbesluit. De hijsklauw wordt geleverd met een EKH-certificaat Hijsmiddelen. De hijsklauw dient voor gebruik bij iedere hijsbeweging te worden onderworpen aan een gebruikerscontrole. Een juiste gebruikerscontrole valt onder de verantwoordelijkheid van de gebruiker. De geldende voorschriften ter voorkoming van ongevallen moeten in acht worden genomen. De juiste haakmaat en haakvorm dienen te worden gebruikt, omdat dit de levensduur kan verlengen.

Let op!

Lassen of andere sterke warmte-invloeden op de VBI-hijsklauw zijn niet toegestaan!

Indien de hijsklauw onderhevig is geweest aan buitengewone belastingen (b.v. als gevolg van een schadeveroorzakende gebeurtenis) die het draagvermogen beïnvloeden, dan moet deze worden afgekeurd en mag niet meer worden gebruikt.

### Afkeurcriteria

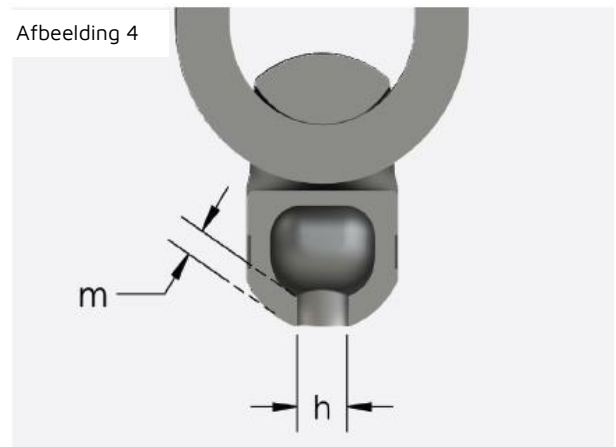
De afkeurcriteria zijn gebaseerd op de EKH-werkvoorschriften.

Bij de gebruikerscontrole moeten de volgende criteria in acht worden genomen. Wanneer aan één van de onderstaande punten wordt voldaan, mag de hijsklauw niet worden gebruikt.

- De expiratedatum is overschreden
- Scheuren in de kogel of het hijssoog
- Wanneer niet aan de minimale of maximale grenswaarden wordt voldaan (zie tabel 2 en afbeelding 4 en 5)
- Vervorming van de kogel of het hijssoog

Let op!

Het verdere gebruik van beschadigde of afgekeurde hijsmiddelen is niet toegestaan!



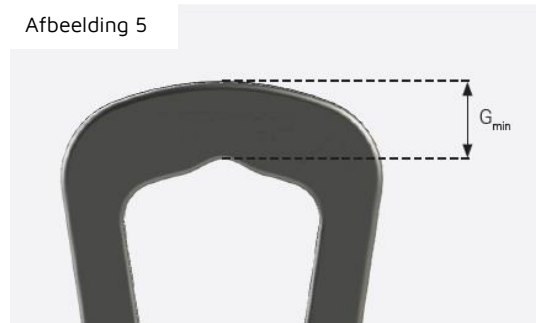
Tabel 2: Grenswaarden hijsklauw

Belastingsklasse	Maximum h <sub>max</sub>	Minimum m <sub>min</sub>
	[mm]	
2,5 T	16,4	7,9

### Controle hijs oog

Voor gebruik dient het hijs oog van de VBI-hijsklauw te worden gecontroleerd op slijtage. Een structurele rek is toegestaan maar mag niet minder zijn dan de minimale waarde  $G_{min}$  (zie tabel 4 en afbeelding 10). Indien niet aan de minimale waarde  $G_{min}$  wordt voldaan, mag de hijsklauw niet meer worden gebruikt.

Afbeelding 5



Tabel 4: Grenswaarde hijs oog

Belastingsklasse	Minimum $G_{min}$ [mm]
2,5 T	20,7

### Testsleutel (afbeelding 6)

Bij iedere levering van VBI-hijsklauwen wordt een testsleutel meegeleverd om de lipdikte en de bekopening van de kogel te kunnen controleren. Nieuwe testsleutels zijn ook los te verkrijgen bij VBI.

Tabel 3: Testsleutel

Artikelnummer	$D_1$ [mm]	$O_1$ [mm]
5130TSVBI	16,4	7,9

Afbeelding 6



### Controle bekopening

De opening van de hijsklauw moet worden gecontroleerd volgens afbeelding 7 t/m 9. De staaf ( $D_1$ ) van de testsleutel wordt in de bekopening van de kogel geplaatst. Wanneer deze volledig in de bekopening is te plaatsen, mag de hijsklauw niet langer worden gebruikt omdat de grenswaarde van de bekopening is bereikt.

### Controle lipdikte

De lipdikte wordt getoetst door vernauwing van de testsleutel ( $O_1$ ) over de lip van de hijsklauw te plaatsen. Controleer altijd beide zijden. Het mag niet mogelijk zijn de opening van de testsleutel volledig over de lip van de kogel te schuiven (zie afbeelding 10 t/m 12). Indien dit wel mogelijk is (zie afbeelding 12), mag de hijsklauw niet meer worden gebruikt vanwege slijtage van de lippen.

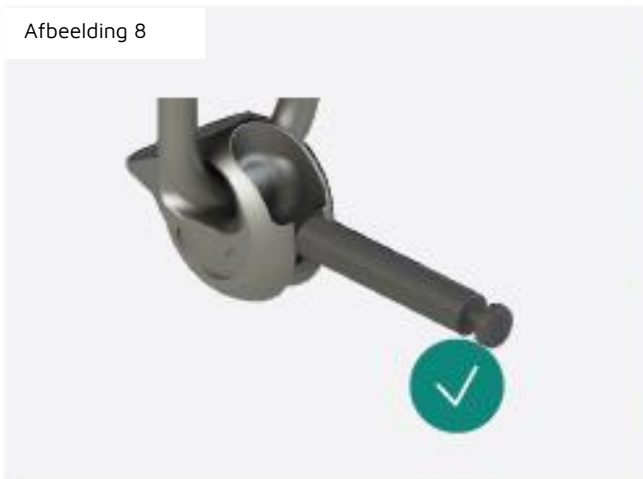
Bij twijfel de hijsklauw niet gebruiken.  
Neem contact op met VBI.

Controle bekopening

Afbeelding 7



Afbeelding 8



Afbeelding 9

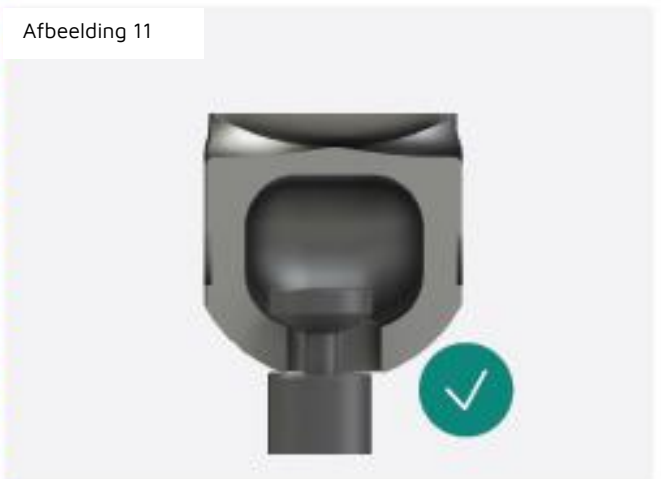


Controle lipdikte

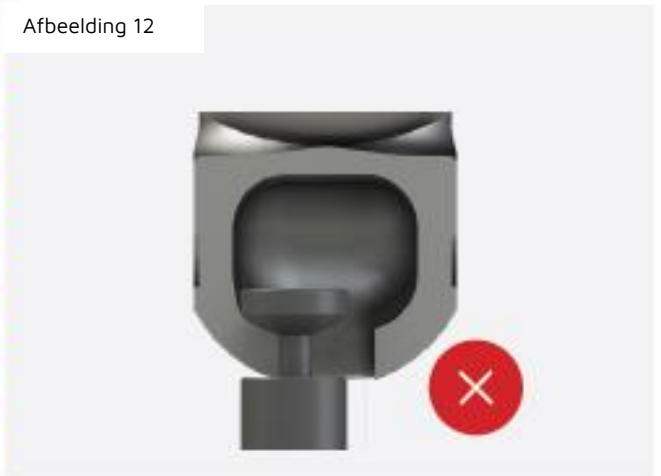
Afbeelding 10



Afbeelding 11



Afbeelding 12



## Hijsen met hijsankers

- De vloerelementen zijn voorzien van hijsankers.
- Nabij het hijsanker is een groene stip gespoten die aangeeft dat het anker is getest. Indien deze groene stip ontbreekt, mag er **NIET** gehesen worden. Neem contact op met VBI.
- Controleer het element **vóór** het hijsen op scheuren in het element. Indien er scheuren aanwezig zijn, mag het element niet gehesen worden. Neem contact op met VBI.
- De lengte van de tweesprong moet gelijk zijn aan de grootste afstand tussen de hijsankers.
- Gebruik alleen gecertificeerde 2.5T VBI-hijsklauwen.

## Toepassing

### Aanpakken

De hijsklauw wordt met de opening naar beneden over de kop van het hijsanker geplaatst en aan het hijsanker gekoppeld door de lip te draaien (zie afbeelding 5). Zorg dat het anker helemaal achterin de kogel van de hijsklauw is gepositioneerd.

Let op!

- Het aanpakken van de last mag alleen worden uitgevoerd door een gecertificeerde aanpakker bouw.
- De aanpakker bouw moet voor gebruik van de VBI-hijsklauw altijd een gebruikerscontrole uitvoeren (zie pagina 3)
- VBI-hijsklauwen zijn gemarkeerd met een expiratie-datum. Indien deze datum is overschreden, mag de hijsklauw niet gebruikt worden.

### Hijsen

De hijsklauw is zodanig ontworpen dat onbedoeld ontkoppelen (ook zonder belasting) niet mogelijk is. Let er bij het hijsen op dat de lip van de kogel in de hijsrichting wijst (zie afbeelding 15). Licht de vloer altijd eerst iets op om te controleren of de hijsklauwen goed zijn geplaatst.

De hijsklauw is geschikt voor belastingen in verticale en schuine trekrichting met een maximale hijshoek van  $\beta \geq 30^\circ$ .

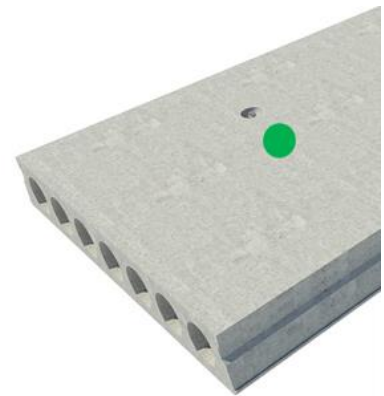
Let op!

Blijf altijd in het zicht van de kraanmachinist en bevind je tijdens het hijsen nooit onder of nabij de last.

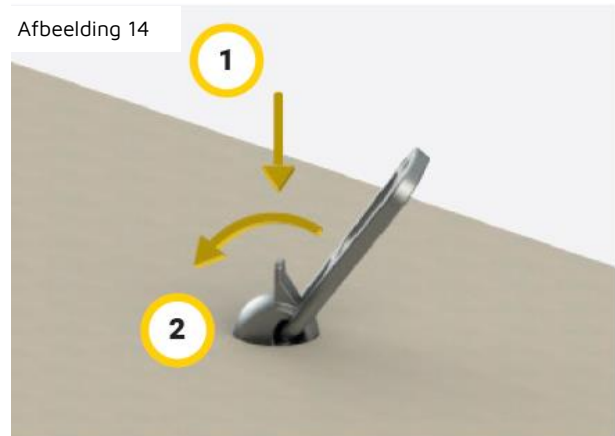
### Ontkoppelen

De VBI-hijsklauw kan worden losgehaald door de lip omhoog te halen (zie afbeelding 16).

Afbeelding 13



Afbeelding 14



Afbeelding 15



Afbeelding 16



## Valbeveiliging

- De stelploeg moet aangeliend zijn om vallen van hoogte te voorkomen.
- Er zijn twee systemen voor het bevestigen van een ankerlijn:
  - Systeem 1 werkt met een zelfspannende beugel
  - Systeem 2 werkt met een pistoolanker
- Op aanvraag brengt VBI in de vloerelementen de benodigde veiligheidsparingen voor het plaatsen van een pistoolanker aan.
- Het hijsanker is niet geschikt als verankeringspunt voor valbeveiliging



Systeem 1



Systeem 2

Lees vooraf de instructie voor het gebruik van het valbeveiligingssysteem goed door.