

Verwerkingsvoorschrift

# PS-renovatievloer Droog



## Veiligheid

Gebruik altijd de benodigde veiligheidsmiddelen en het juiste gereedschap.



Met de keuze voor de PS-renovatievloer Droog kiest u voor een uitstekend hanteerbare, ARBO-vriendelijke en gemakkelijk te verwerken vloer. Het is van belang dat tijdens de bouw de toelaatbare belastingen niet worden overschreden en dat de eventuele belasting gelijkmatig over de vloerelementen wordt verdeeld. Constructieve aspecten, behoudens de liggers, dienen bekeken te zijn door een (coördinerend) constructeur. Wanneer de vloer conform dit verwerkingsvoorschrift is uitgevoerd is deze duurzaam en veilig.

## PS-renovatievloer Droog

- Ideaal voor renovatie-, aanbouw- en uitbouwprojecten voor woningen
- Lichtgewicht oplossing, gemakkelijk te verwerken
- Volledig droog systeem
- Overspanningsbereik t/m 4,2 meter
- Montage in één dag

## Opslag

- Stalen liggers, hoeklijnen en EPS-vulelementen droog opslaan
- Voorkom beschadigingen van de liggers
- Voorkom dat de EPS-vulelementen kunnen wegwaaien

## Toepassingsgebied

- Eengezinswoning (Klasse A-vloeren)

## Principedetails

Detaileringen van de VBI PS-renovatievloer en de bouwkundige aansluitingen vindt u op de laatste pagina van dit document.

# Benodigdheden

Controleer vóór montage of alle benodigde materialen, gereedschappen en veiligheidsmiddelen aanwezig zijn.

## Gereedschap voor het verwijderen van de oude houten vloer

- Afvalcontainer
- Handzaag of reciprozaag
- Koevoet
- Kruiwagen
- Schop

## Gereedschap voor montage PS-renovatievloer Droog

- Boormachine
- Cirkelzaag
- Grof getande zaag of schrobzaag
- Haakse slijper of reciprozaag
- (Laser)waterpas
- Schroefmachine
- Verlengsnoer

## Materialen voor montage PS-renovatievloer Droog

- VBI stalen liggers\* voor vloer
- Eventuele VBI stalen liggers voor tussensteunpunt
- VBI EPS vulelementen (Rc 4,0 m<sup>2</sup>K/W / 5,2 m<sup>2</sup>K/W)
- VBI EPS BEB (begin- & eindelement)
- VBI Hoeklijnen
- Plaatmateriaal\*\*
- Flexibele pur / compriband
- VBI montagepakket\*\*\*
  - VBI Hoeklijn - Wand: Injectiemortel en ankerstangen
  - VBI Stalen ligger - Standaard hoeklijn VBI: Boorschroeven
  - VBI Stalen ligger - Tussensteunpunt: Boorschroeven
  - Plaatmateriaal - VBI Stalen ligger: Boorschroeven
  - Stelplaatjes

## Toelaatbare belastingen

Eengezinswoning (Klasse A-vloeren)	
Liggerlengte (m)	Verplaatsbare scheidingswanden ≤ 1 kN/m (0,5 kN/m <sup>2</sup> )
3,0 t/m 4,2	Toepasbaar
> 4,2	Niet toepasbaar

$q_k = 1,75 \text{ kN/m}^2$  ( $\psi_{0,1} = 0,4$ ) (gevolgklasse 1)

### \* VBI Stalen liggers

Voor de PS-renovatievloer Droog mogen er alleen de volgende VBI stalen liggers (standaard maten) worden toegepast: 3,0 m, 3,3 m, 3,6 m, 3,9 m en 4,2 m. De VBI stalen liggers langer dan 4,2 m hebben in verhouding een grotere zeeg en zijn daardoor niet geschikt voor de PS-renovatievloer Droog, waardoor er na montage een niet vlakke vloer zal ontstaan. Ook het korter maken van deze VBI stalen liggers > 4,2 m (standaard maten 4,6 m en 5,0 m) raden wij af.

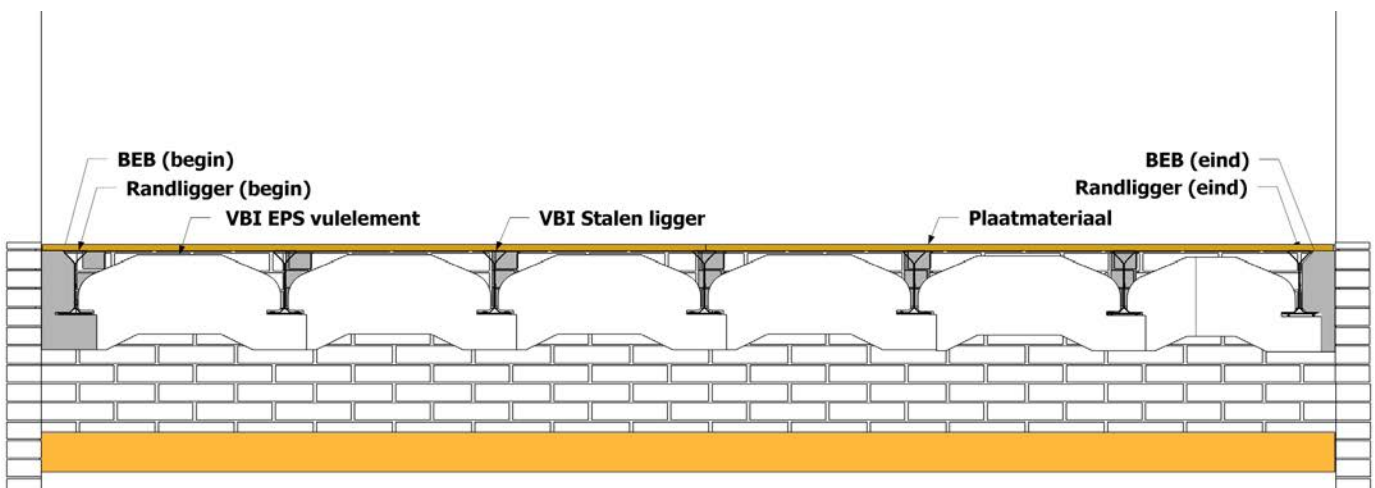
### \*\* Kwaliteit plaatmateriaal

Plaatmateriaal met mes en groef om wisseling tussen de platen te voorkomen.  
 Underlayment 21 mm volgens EN 636-1, E-modules lengte richting ≥ 3000 N/mm<sup>2</sup>, buigsterkte lengte richting ≥ 15 N/mm<sup>2</sup>.  
 Underlayment 24 mm volgens EN 636-1, E-modules lengte richting ≥ 2000 N/mm<sup>2</sup>, buigsterkte lengte richting ≥ 15 N/mm<sup>2</sup>.  
 Cementgebonden plaat 22 mm volgens EN 634-2 klasse 1 of 2, E-modules lengte richting ≥ 4000 N/mm<sup>2</sup>, buigsterkte lengte richting ≥ 11,5 N/mm<sup>2</sup>.  
 Cementgebonden plaat 24 mm volgens EN 634-2 klasse 1 of 2, E-modules lengte richting ≥ 4000 N/mm<sup>2</sup>, buigsterkte lengte richting ≥ 9,0 N/mm<sup>2</sup>.

### \*\*\* VBI montagepakket

VBI montagepakket is berekend op een vloeroppervlakte van ongeveer 25 m<sup>2</sup> / 13 liggers / velddiepte tot 7 m. Kiest u niet voor een VBI montagepakket, dan adviseert VBI bevestigingsmiddelen van Fischer. Voor meer informatie over de bevestigingsmiddelen voor de PS-renovatievloer Droog verwijzen wij u naar het document 'Bevestigingsmiddelen PS-renovatievloer Droog'. U vindt dit document op de downloadpagina van [www.vbi.nl](http://www.vbi.nl).

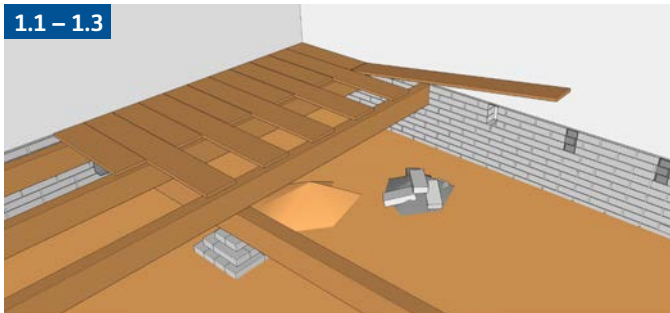
## Overzicht vloerveld



# Verwerkingsstappen

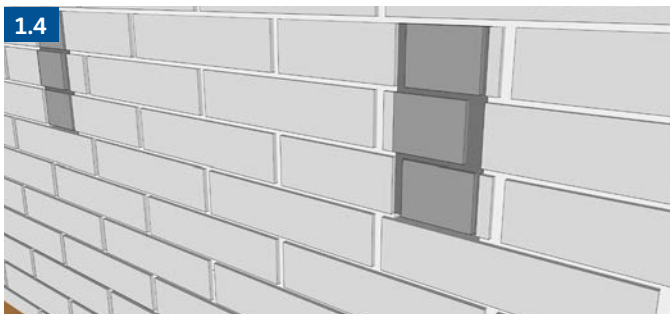
## Stap 1 Voorbereiding

1.1 – 1.3



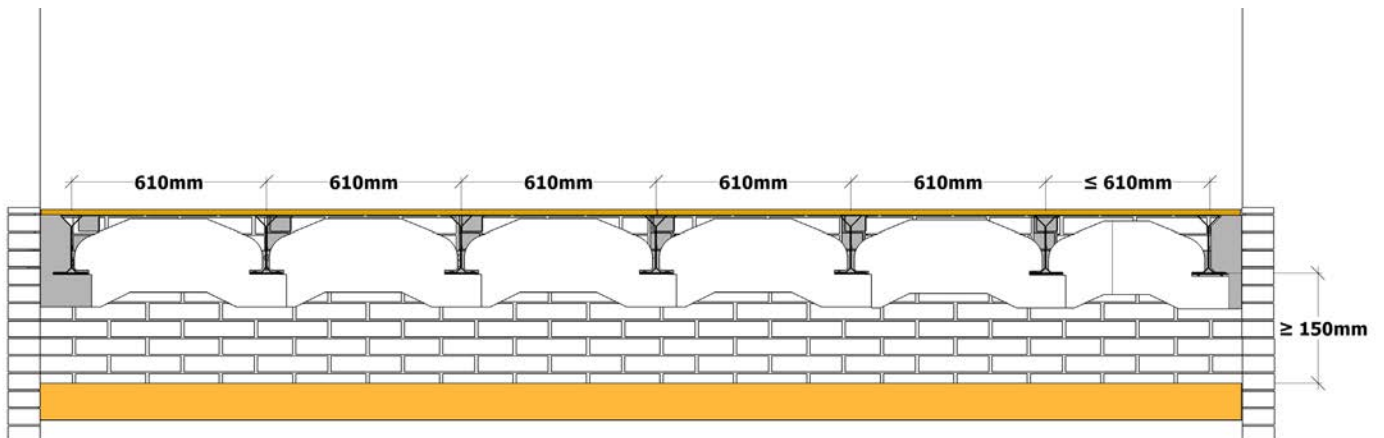
- 1.1 Verwijder de bestaande (houten) vloer.
- 1.2 Behoud bestaande tussensteunpunten en vervang deze indien noodzakelijk.
- 1.3 Verwijder eventueel aanwezig bouwpuin uit de kruipruimte en egaliseer waar nodig het zandbed. Let op, dat er > 15 cm vrije ruimte blijft tussen het zandbed en de onderzijde van de nieuwe ligger. Indien een tussensteunpunt van toepassing is, dient de ruimte hierop afgestemd te worden.
- 1.4 Metsel na het verwijderen van de balken de gaten in de muur dicht.

1.4

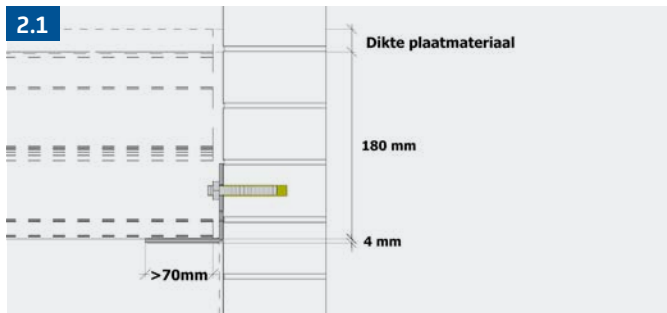


# Stap 2 Aanbrengen opleggingen

## Overzicht

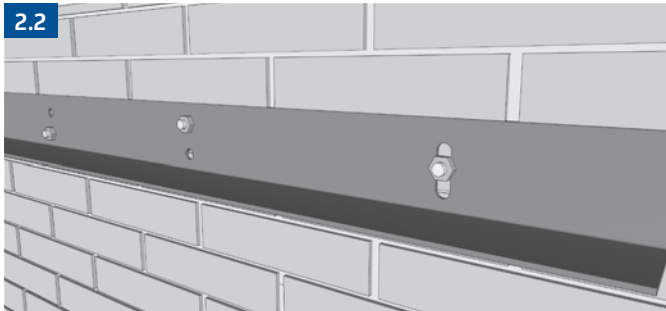


2.1



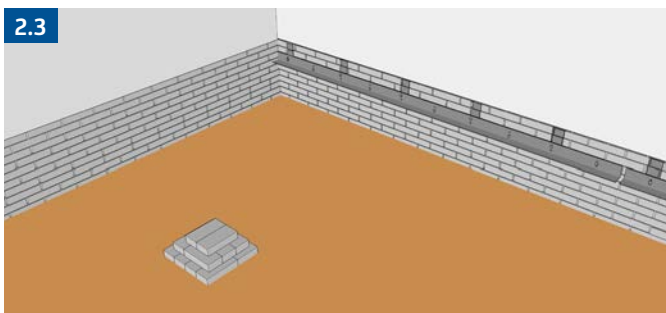
**2.1** Bepaal de hoogte van de VBI hoeklijn. De VBI hoeklijn kan op twee manieren worden geplaatst, afhankelijk van de kwaliteit van de muur, namelijk met de flens omhoog of naar beneden. Maak indien nodig de muur vlak op de plek waar de hoeklijn komt. Zet de hoogte van de hoeklijn uit met behulp van een (laser)waterpas. Dankzij de slobgaten, aan de linker- en rechterzijde van de hoeklijn, is de hoeklijn eenvoudig op hoogte te stellen.

2.2



**2.2** Bevestig de hoeklijn aan de muur met injectiemortel en ankerstangen. VBI heeft steeds twee gaten boven elkaar aangebracht in haar hoeklijn, omdat bestaande muren niet op alle plekken even draagkrachtig zijn. Kies 1 van de 2 gaten, waar u de meeste draagkracht verwacht. Kort waar nodig de laatste hoeklijn af.

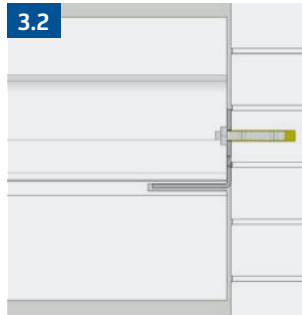
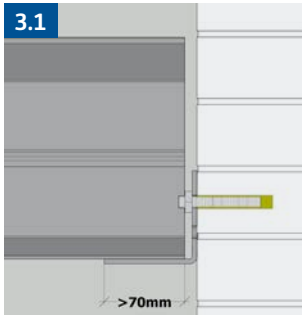
2.3



**2.3** Voor het verhogen van loopcomfort adviseert VBI een tussensteunpunt toe te passen bij een dagmaat van  $\geq 3,0$  m. Verduurzaam het bestaande tussensteunpunt en breng waar nodig een nieuw tussensteunpunt aan.

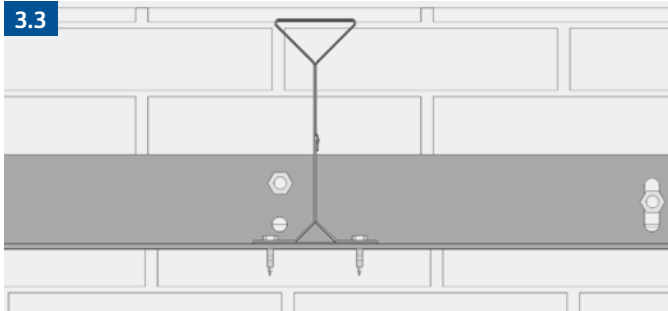
Gebruik bij grond met onvoldoende draagkracht een verzinkte stalen balk van gevel tot gevel. Raadpleeg hiervoor een (coördinerend) constructeur.

## Stap 3 Plaatsen liggers en vulelementen



**3.1** Bepaal de benodigde lengte van de stalen liggers. Kort de stalen liggers eventueel af met een haakse slijper of reciprozaag. De minimale opleglengte van de ligger is 70 mm op de hoeklijn.

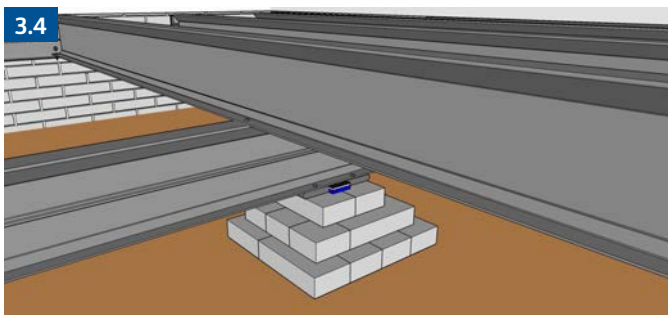
**3.2** Begin met de randligger van het vloerveld en breng aldaar de BEB (begin) elementen aan. Zaag de BEB (begin) elementen ter plaatse van de hoeklijn in en schuif deze elementen vervolgens door over de hoeklijn tot aan de bouwmuur. Sluit de BEB (begin) elementen stevig op met de randligger tegen de muur. Schroef de randligger vast aan de hoeklijn met één boorschroef per kop.



**3.3** Schroef de ligger vast aan de hoeklijn met twee boorschroeven (weerszijden) per kop, plaats en schroef de overige liggers.

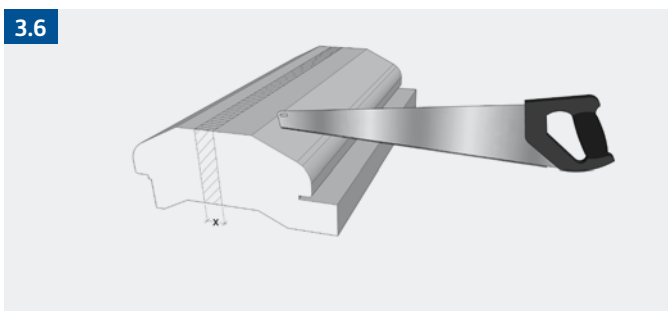
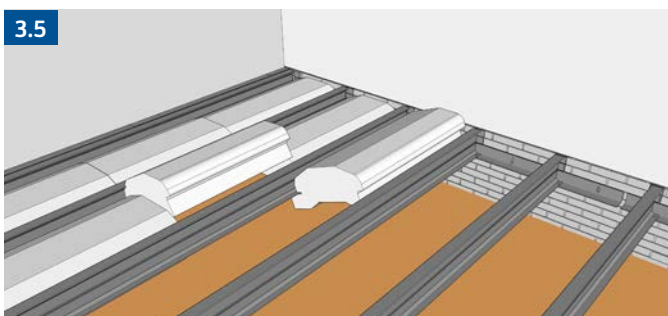
**3.4** Breng het eventuele tussensteunpunt op hoogte, schroef de liggers aan weerszijden vast.

**3.5** Zaag de vulelementen die over de hoeklijn geschoven moeten worden in. Schuif vervolgens het vulelement over de hoeklijn tot aan de bouwmuur. Maak waar nodig de aangrenzende vulelementen passend.



**3.6** De rij voor de laatste randligger vormt doorgaans de sluitmaat. De vulelementen aldaar op maat zagen, aanbrengen en breng vervolgens achter de randligger de BEB (eind) elementen aan.

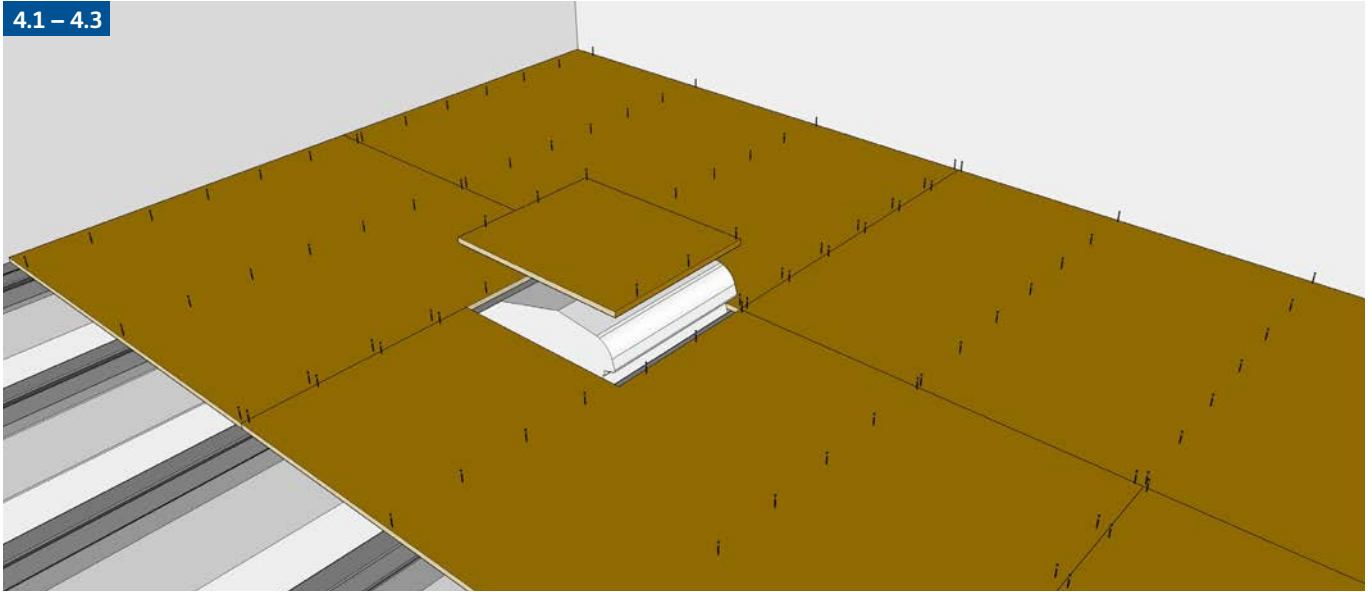
**3.7** Alvorens de vloerafwerking kan worden aangebracht, moet de vloer luchtdicht worden afgewerkt, dit kan bijvoorbeeld door middel van flexibele pur. In de afwerkfase kan ook voor compriband worden gekozen.



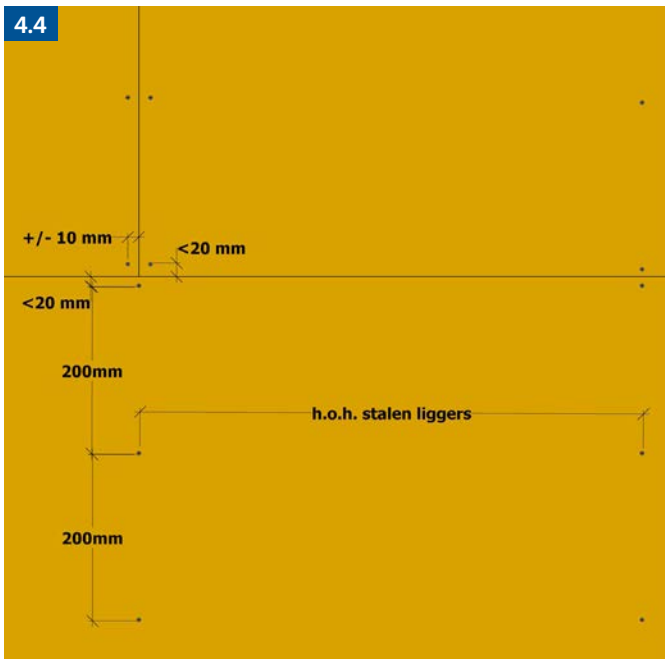


# Stap 4 Vloerafwerking

4.1 – 4.3



4.4



- 4.1 Breng het plaatmateriaal met mes en groef in verband aan met de lengterichting van de plaat haaks op de liggers.
- 4.2 Houd tussen de kopse kant van het plaatmateriaal en de bouwmuur minimaal 5 mm vrije ruimte om werking van het plaatmateriaal op te kunnen vangen. Omwille van luchtdichtheid moet deze naad worden afgewerkt met flexibele pur of compriband.
- 4.3 Een eventueel kruipluik wordt tussen twee liggers gerealiseerd. Zaag daartoe een vulelement en plaatmateriaal op maat. Werk waar nodig luchtdicht af.
- 4.4 Schroef het plaatmateriaal vast met boorschroeven op de liggers conform tekening.
- 4.5 Zorg dat leidingdoorvoeren zoals sparingen e.d. luchtdicht worden afgewerkt.
- 4.6 Bekleed de vloer en plaats de plinten. Als uitgangspunt voor de keuze van een afwerkvloer op de PS-renovatievloer Droog kunt u aanhouden dat iedere vorm die ook toepasbaar is op een houten vloer, geschikt is. Hierbij kunt u denken aan hout, laminaat, tapijt of gelijkwaardig. Voor scheurgevoelige steenachtige afwerking is de uitvoering 'Droog' niet geschikt.

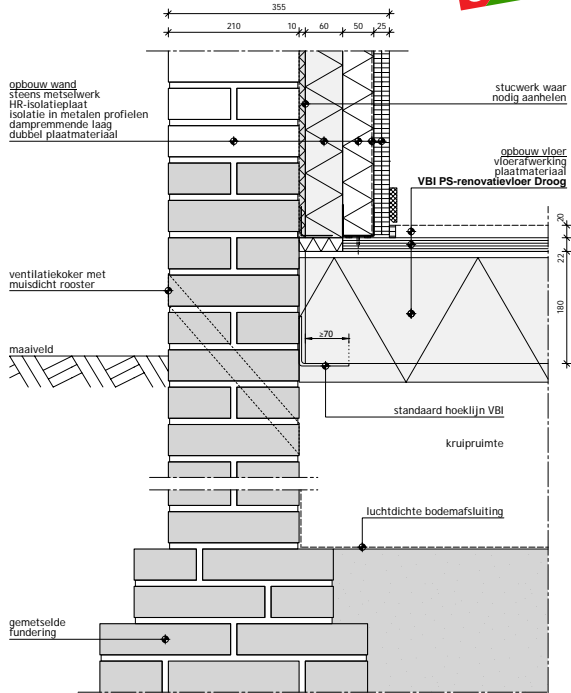
# Principedetails

## VBI - bouwdetail 059

Fundering met buitenwand (eindgevel)

VBI PS-renovatievloer Droog  
Vooroorlogse woningen - bouwperiode ≤ 1945

Bouwdetail gebaseerd op: Rc wand ≥ 5,0 m²-KW Rc vloer ≥ 5,0 m²-KW qv10-waarde ≤ 0,625 dm³/s per m²



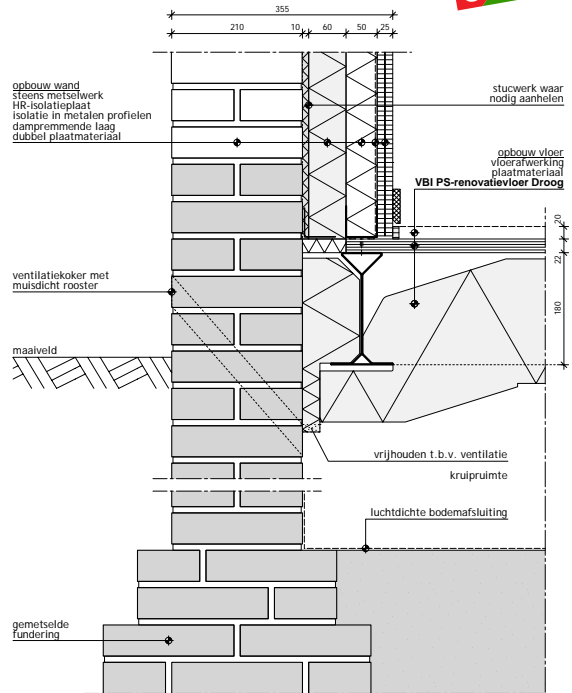
VBI bouwdetails ontwikkeld door Bouwformatie - www.bouwformatie.nl

## VBI - bouwdetail 060

Fundering met buitenwand (langsgevel)

VBI PS-renovatievloer Droog  
Vooroorlogse woningen - bouwperiode ≤ 1945

Bouwdetail gebaseerd op: Rc wand ≥ 5,0 m²-KW Rc vloer ≥ 5,0 m²-KW qv10-waarde ≤ 0,625 dm³/s per m²



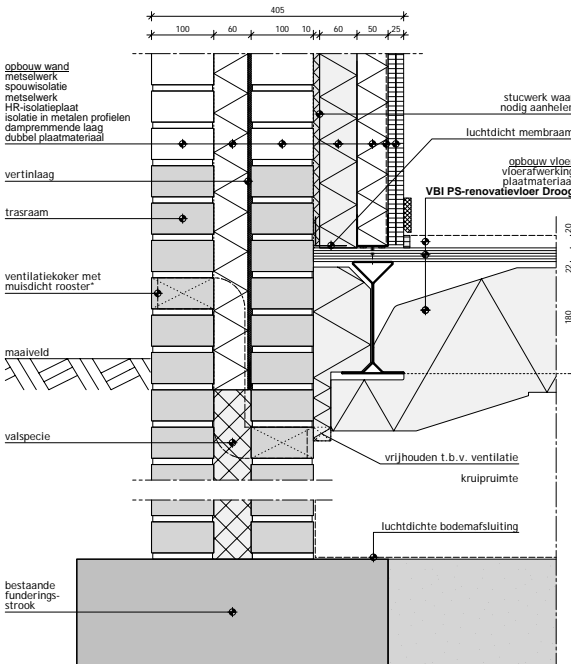
VBI bouwdetails ontwikkeld door Bouwformatie - www.bouwformatie.nl

## VBI - bouwdetail 063

Fundering met buitenwand (langsgevel)

VBI PS-renovatievloer Droog  
Vroeg-naoorlogse woningen - bouwperiode 1946-1964

Bouwdetail gebaseerd op: Rc wand ≥ 5,0 m²-KW Rc vloer ≥ 5,0 m²-KW qv10-waarde ≤ 0,625 dm³/s per m²



Indien mogelijk bestaande ventilatievoorziening behouden of adapteren (in renovatiekokers plaatsen)

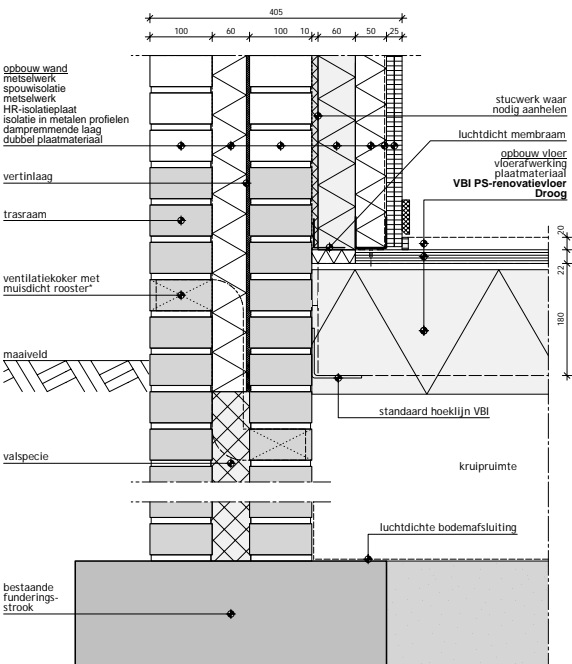
VBI bouwdetails ontwikkeld door Bouwformatie - www.bouwformatie.nl

## VBI - bouwdetail 064

Fundering met buitenwand (eindgevel)

VBI PS-renovatievloer Droog  
Vroeg-naoorlogse woningen - bouwperiode 1946-1964

Bouwdetail gebaseerd op: Rc wand ≥ 5,0 m²-KW Rc vloer ≥ 5,0 m²-KW qv10-waarde ≤ 0,625 dm³/s per m²



Indien mogelijk bestaande ventilatievoorziening behouden of adapteren (in renovatiekokers plaatsen)

VBI bouwdetails ontwikkeld door Bouwformatie - www.bouwformatie.nl

**Heeft u nog vragen?**

Bel met één van onze adviseurs: +31(0)26 379 79 79  
of mail naar [vbi@vbi.nl](mailto:vbi@vbi.nl)

**[www.PS-renovatievloer.nl](http://www.PS-renovatievloer.nl)**



H35.008