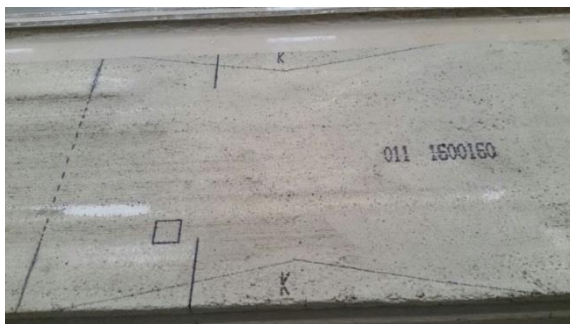
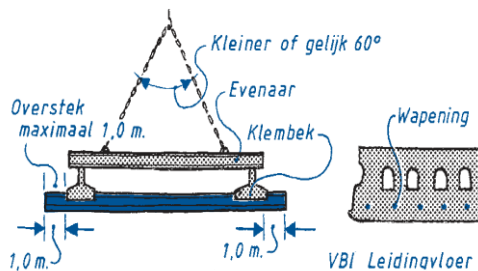
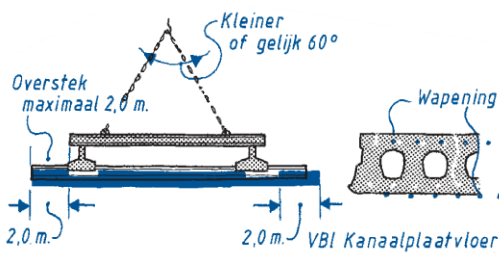




Zie voor montage van de dikkere uitvoeringen van de Leiding- en Appartementenvloer de instructie: "Veilig hijsen en valbeveiliging Leiding-, en Appartementenvloer 260 mm en 320 mm".

**Gebruik een gecertificeerde vloerenklem.**

- Zorg voor een gecertificeerde vloerenklem waarop de maximale hijslast, het eigen gewicht en een goedkeuringssticker met datum zijn aangebracht.
- Eventueel door VBI meegeleverde vloerenklemmen zijn altijd voldoende gecertificeerd.



**1. Instellen vloerenklem**

- Kies een vloerenklem passend bij de lengte en het eigen gewicht van de vloerelementen.
- Gebruik voor lange en zware vloerelementen altijd de speciale vloerenklemmen van VBI.
- Let bij het plaatsen van de klembekken op de maximaal toelaatbare hijsoverstekten, gemeten vanaf de buitenkant van de klembek.
- Voor de VBI kanaalplaatvloeren is het maximaal toelaatbare overstek 2 meter.
- Voor de Leiding-en Appartementenvloer is het maximaal toelaatbare hijsoverstek 1 meter. Dit vloertype is te herkennen aan de dikke onderschil en heeft geen bovenwapening.
- VBI houdt met de positie van de klembekzones rekening met het maximaal toelaatbare hijsoverstek.

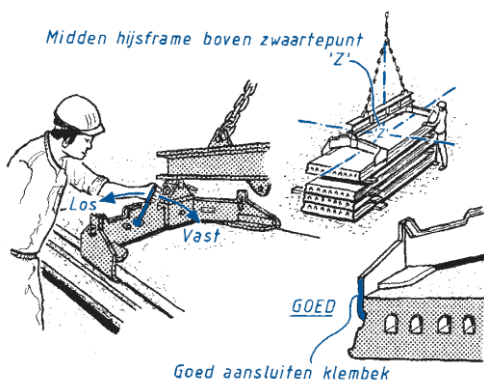
**2. Bepaal op basis van het onderstaande de juiste wijze voor het verwerken van het vloerelement.**

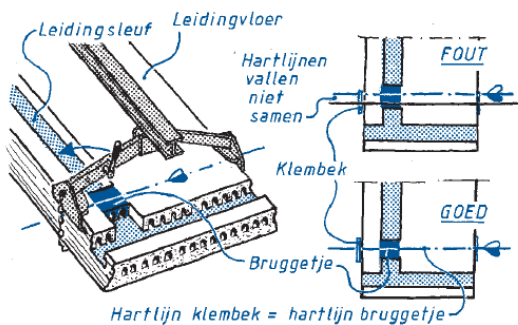
**2A. Plaatsen vloerenklem met markering "K" op het vloerelement**

- Op elk vloerelement wordt aangegeven hoe deze gehesen moet worden.
- Plaats het hart van de klembek altijd ter plaatse van de letter "K" in de klemzone.
- De lengte van de klembek dient volledig binnen de klembekzone te vallen.
- De lengte van de klembek mag maximaal 400 mm korter zijn dan de weergegeven klemzone.
- De klembekken moeten volledig in de sponning van het vloerelement aangrijpen.
- Als alles juist is gepositioneerd, de hendel op de vloerenklem omzetten om de klembekken te vergrendelen ("VAST").

**2B. Plaatsen vloerenklem met markering "Z" op het vloerelement**

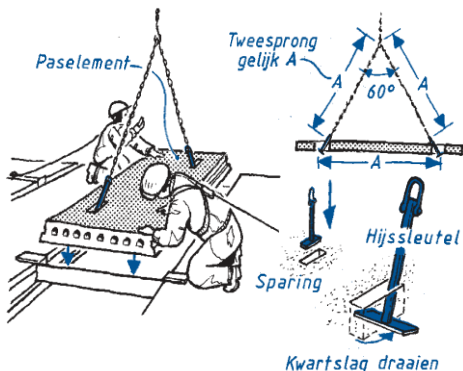
- Plaats het midden van de evenaar altijd boven het zwaartepunt van het vloerelement. Het vloerelement hangt dan horizontaal tijdens het hijsen.
- Het zwaartepunt is met de letter "Z" op het vloerelement aangegeven.
- De klembekken moeten volledig in de sponning van het vloerelement vallen.
- Als alles juist is gepositioneerd, de hendel op de vloerenklem omzetten om de klembekken te vergrendelen ("VAST").





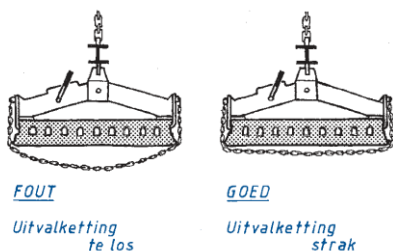
**2C. Plaatsen vloerenklem op leidingvloerelement 200 mm**

- Leidingsleuven kunnen voorzien zijn van "bruggetjes".
- Hart klembekken moeten altijd in het hart van een bruggetje aangrijpen.
- De klembekken moeten volledig in de sponning van het vloerelement aangrijpen.
- Als alles juist is gepositioneerd, de hendel op de vloerenklem omzetten om de klembekken te vergrendelen ("VAST").



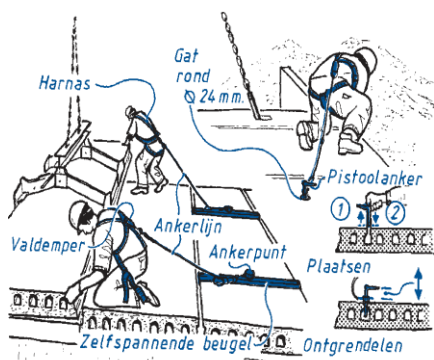
**2D. Hijssleutels gebruiken**

- Hijs paselementen en vloerelementen met een bijzondere vorm altijd met behulp van hijsleutels.
- Deze vloerelementen zijn standaard voorzien van hijsleutelsparingen.
- Op de 1200 mm brede vloerelementen met een Bijzondere vorm, die alleen met hijsleutels mogen worden verwerkt, is een label aangebracht met de tekst: "dit element dient met hijsleutels verwerkt te worden".
- De lengte van de tweesprong moet gelijk zijn aan de afstand tussen de hijsleutelsparingen.
- Gebruik gecertificeerde en voor het elementtype Geschikte hijsleutels.
- De hijsleutel door de sparing steken en een kwartslag draaien.
- Licht het vloerelement altijd eerst iets op om te controleren of de hijsleutels goed zijn geplaatst.



**3. Uitvalbeveiliging aanbrengen bij hijsen met klem**

- Let op! Het gebruik van een uitvalbeveiliging is verplicht.
- Het vloerelement iets lichten en de uitvalkettingen strak aanbrengen. Gebruik hierbij een kettinghaak.
- In alle gevallen dient de klem zo op het vloerelement te worden geplaatst dat de valbeveiliging, staande op de gelegde vloer, kan worden losgekoppeld.



**4. Valbeveiliging gebruiken**

- De stelploeg moet aangeliind zijn om vallen van hoogte te voorkomen.
- Er zijn twee systemen voor het bevestigen van de ankerlijn:
  - Systeem 1 werkt met een zelfspannende beugel
  - Systeem 2 werkt met een pistoolanker.
- Op aanvraag brengt VBI in de vloerelementen de Benodigde veiligheidsparingen voor het plaatsen van een pistoolanker aan.

Lees vooraf de instructie voor het gebruik van het valbeveiligingssysteem goed door.